

Buitengewoon Belgisch Bouwen

RECENTE & INNOVERENDE
EENGEZINSWONINGEN
VAN TOPARCHITECTEN



'Conventie, een soort herinnering, is het grootste beletsel om te genieten van leven en kunst.'
(Piet Mondriaan)

Toen we deze uitspraak lazen, wisten we meteen dat die de aanzet zou vormen voor het voorwoord van Buitengewoon Belgisch Bouwen 4. Deze rake en relevante wijsheid van de Nederlandse kunstschilder en -theoreticus zou ons boek een maatschappelijke en misschien zelfs filosofische verantwoording geven. Als we dat zelf doen, staat dat zo pocherig.

Wat Mondriaan zegt over kunst, leven en genieten – en daar gaat architectuur toch over – is toch de ideale kapstok om dit boek aan op te hangen? Hij had als schilder trouwens een directe invloed op tal van ontwerpers en architecten. Er zijn gebouwen die zijn schilderkunst bijna letterlijk weerspiegelen.

En – eerlijk is eerlijk – het minachtende woordje 'soort' sprak ons ook wel aan. Het is gemeend gemeen, net onder de gordel. Hoewel we zelf al lang niet meer op de barricades staan, willen we for old times' sake – zittend aan ons raam, ons tv-scherm of met een boek in de hand – nog weleens een revolutionair gedachtegangetje de revue laten passeren. We zitten tenslotte in de kunstensector.

Helaas, we zijn gestruikeld over andermans woorden. Want conventie blijkt in de hedendaagse architectuur eerder een uitgangspunt te zijn dan een herinnering van een lagere soort. Architectuur wordt in opdracht van mensen en op een specifieke locatie uitgevoerd. Deze kunstvorm moet dan ook respect voor beide tonen én voor de conventies die ze in zich meedragen.

Architectuur kan zich als kunstvorm moeilijk van zijn context onthechten en blijft fundamenteel in de grond geworteld en aan mensen en plaatsen gebonden. De schilderkunst daarentegen is al lang niet meer gebonden aan een canvas of vormen en kleuren. In de muziek is stilte al even gewoon geworden als atonaliteit en geprepareerde piano's.

Nee, een architectuur die alle herinneringen wist, daar zijn we nog niet aan toe. 'Less is more' is geen tabula rasa gebleken. En dus blijven wij met veel genoegdoening kijken naar hoe onze Belgische architecten buitengewoon creatief omgaan met conventies. En wij nodigen u met dit boek uit om ons daarbij gezelschap te houden.

De samenstellers
Grégory Mees
Frank Berckmans



Inhoud

- 08-15 Vanzelfsprekende monoliet**
Guy Jamaigne
- 16-23 Geknikt naar de tuin**
Nicolas Vanden Eeckhoudt en Laurence Creyf
- 24-31 Koper op de helling**
Eric Grondal
- 32-41 Tijdloos op talud**
Bart Coenen
- 42-51 Metamorfose voor graanschuur**
Anthony Boelaert
- 52-55 Beton, onmisbaar in elk bouwproject**
Infobeton
- 56-63 Tuinpaviljoen tussen de bomen**
Niklaas Deboutte en Eric Soors
- 64-73 Boswoning in beton**
Silvia Mertens
- 74-83 De hoeve heruitgevonden**
Pascal François
- 84-85 Een gezond en comfortabel leefklimaat**
Renson
- 86-87 Wanneer deur, plint en wand versmelten**
Argenta
- 88-97 Schoonheid in balans**
Iwan Vermeirsch en Luc Van Leuvenhage
- 98-105 Arendsnest op monoliet**
Koen Pauwels
- 106-113 Met staal ontsloten**
Koen Heijse en Roel Cocquyt
- 114-115 De vloeren van morgen worden vandaag gegoten**
Liquidfloors
- 116-117 Spanplafonds met meerwaarde**
Kanvas
- 118-127 Villa Kaplansky**
Dirk Engelen
- 128-135 Binnenskamers**
Graux & Baeyens Architecten
- 136-143 Kader voor keramische kunst**
Dirk Hulpia
- 144-145 Uw zinken gevel**
VM Zinc
- 146-147 Hoe kies je de juiste warmtepomp?**
Daikin
- 148-157 Juwelendoos met zwarte spiegel**
Carmen Lammens en Philippe Desmet
- 158-165 Uitdaging in grasdallen**
Els Staessens en Donald Desmet
- 166-173 Bakstenen cocon**
Sarah Flebus
- 174-177 Systemoplossingen voor aluminium**
Schüco
- 178-187 Trio van zink**
arQ - Architectuurstudio
- 188-195 Vakantie in het groen**
Massimo Pignanelli en Tom Latet
- 196-203 Loodswoning**
Frederik Dutry en Lien Haemers
- 204-205 Toegang tot klasse**
Nordex
- 206-207 A natural way of heating**
Masser
- 208-215 Horizontale lijn op granieten sokkel**
Toon en Gom Saldien
- 216-225 Open dialoog tussen balk en landschap**
Tim Jacquemyn en Michelle Daems
- 226-233 Bioklimatische boomhut**
Anthony Seutin
- 234-235 Geavanceerd ventileren met balansventilatie**
Titon



Inhoud

- 236-237 Duravit verrast met DuraSolid®**
Duravit
- 238-245 Geknikt naar het groen**
Wim Heylen
- 246-255 Hedendaagse langgevelhoeve**
Frédéric Wattecamps
- 256-263 Spel met perspectieven**
Karim Megally
- 264-267 RenovActive**
Velux
- 268-275 In lijn met het reliëf**
Greet Houben, Jan Mannaerts en Kris Buyse
- 276-283 Gesluisde hoeve**
DMOA architecten
- 284-291 Bolide met perspectief**
Steven De Jaeghere
- 292-295 Voel u goed in uw woning, uw hele leven lang**
Recticel
- 296-303 Etherische doos op ruwe sokkel**
Geert Devolder
- 304-311 Poortwachter in Mergelland**
Egide Meertens en Jos Tollenaers
- 312-319 Kunstgalerij in de rij**
Frederik Dutry en Lien Haemers
- 320-321 Mijn huis, mijn stijl**
Bticino
- 322-323 Zwitserse perfectie, voor uw thuis**
V-Zug
- 324-331 Flexibel tweedelig maatpak**
Peter Van Impe
- 332-341 Woning rond binnentuin**
Francesca De Fonseca
- 342-349 Open plan in Deense steen**
Filip Cleynen
- 350-353 Kangoeroewonen in beton**
Concrete House
- 354-361 Kleuren in de Maasvallei**
Raf Segers
- 362-369 Buiten in de binnenstad**
Massimo Pignanelli en Elfi Eerdekens
- 370-377 Dwarsligger in zwart en wit**
Tom Mahieu
- 378-379 Pionier in revolutionaire verlichtingsoplossingen**
Modular
- 380-381 The art of curtain design**
Nausicaa Home-Interior
- 382-391 Het sacrale werken**
Gregory Nijs
- 392-399 Gedragen door de zon**
Eric Verbeeck
- 400-407 Penthouse op een hoger niveau**
Pascal François
- 408-411 Meer comfort. Meer veiligheid. Minder energie.**
Niko
- 412-419 Leven in en tussen kunst**
Cédric Franck
- 420-427 In gestrekt profiel**
Frederik Standaert
- 428-435 Poolhouse in beton**
Niklaas Deboutte en Eric Soors
- 436-443 Beeldhouwkunst in recuperatiesteen**
Freek Dendooven, Gijs De Cock en Raamwerk
- 444-451 Panoramisch kader**
Koen Heijse en Roel Cocquyt
- 452-459 Grenzen van glas**
Paul Vandenbussche
- 460-467 Weekendhuis in helling**
Guy Jamaigne en Pierre Laffineur



128

128

Vanzelfsprekende monoliet

architect

Guy Jamaigne
Crahay & Jamaigne

adres

Rue de la Tannerie 1
4960 Malmédy

contact

080 67 22 03
architectes@crahayjamaigne.com
www.crahayjamaigne.com

Een geslaagde realisatie is de beste publiciteit voor een architect. Dat mocht Guy Jamaigne ervaren toen de eigenaar van een hellend perceel in Florennes met hem contact opnam, nadat hij onder de indruk was geraakt van een eerdere realisatie uit 2007. Bij hun eerste gesprek bleek dat hij ook met het andere werk van Crahay & Jamaigne vertrouwd was en dat hij heel erg openstond voor architectuur. Het mag dan ook niet verwonderen dat hij zich snel kon vinden in de visie van het bureau op zijn project en dat de architecten in alle ontwerprijheid aan de slag konden gaan. Ze stelden hem een in de helling geschoven, monolithisch volume voor uit beton en hout, een idee dat onmiddellijk zijn goedkeuring kon wegdragen.

Wat waren de vertrekpunten voor je ontwerp?

De ligging en de vorm van het perceel waren erg belangrijke inspiratiebronnen. Het meest in het oog springende kenmerk is de natuurlijke helling. Verder keken we ook naar de plaats en de vormgeving van de woningen in de onmiddellijke omgeving. Met het oog op een optimale woonbeleving hielden we rekening met het traject dat de zon overdag volgt. Die elementen leidden tot een eenvoudig monolithisch volume, aan de buitenzijde afgewerkt met uniforme materialen. Binnen kregen de leefruimtes een logische plaats in relatie met het terrein.

In welke mate bepaalden de woningen van de burens jouw ontwerp?

Op het ene aangrenzende perceel staat een eerder klassieke woning, op het andere een hedendaagsere. Wij wilden ons project een zekere neutraliteit geven ten opzichte van die andere twee, in een koppelende rol. Ook de inplanting van de tuinen van de burens speelde een rol. Die heeft mee de L-vorm van onze woning bepaald. Die vorm brengt zowel insluiting als opening met zich mee. In dit geval betekende dit afsluiting ten opzichte van de tuin en het zwembad van de linkerbuur en opening naar de zon en het weidse uitzicht aan de achterkant. Zo is het zuidwestelijk georiënteerde terras ontstaan, waaraan de leefruimtes gekoppeld werden. Het project is al bij al op een natuurlijke, vanzelfsprekende manier gegroeid uit de elementen die al op en rond het terrein aanwezig waren. Deze woning is 'juist' voor haar bewoners en haar omgeving, in de breedste betekenis van het woord. Ze is perfect geïntegreerd.

Waarom koos je voor een combinatie van beton en houtskelbouw?

Het leek ons niet meer dan logisch om de ondergrondse delen in beton uit te voeren. Voor de bovengrondse delen gaven we de voorkeur aan houtskelbouw vanwege haar ecologische karakter. Hout is een interessant materiaal met een erg lage impact op het milieu. De bouwmethode is zeker ook duurzaam, op voorwaarde dat ze correct en vakkundig wordt uitgevoerd. Ons bureau is al meer dan vijftien jaar gespecialiseerd in dit type van ecologisch verantwoorde en duurzame constructies. Net als in onze eerdere ontwerpen worden alle facetten tegen het licht gehouden wat betreft hun invloed op wereldwijde duurzame ontwikkeling en energiebesparing. Dat geldt voor zowel de bouwmethode, de uitvoering, de materialen als het gebruik op korte en lange termijn. Ook in die zin kun je zeggen dat deze woning 'juist' is. Ze belichaamt waar we voor staan: eenvoud en juistheid op het vlak van concept en uitvoering.





Dat uit zich ongetwijfeld ook in de technische uitrusting?

Die is inderdaad gericht op een zo laag mogelijk energiegebruik. Verwarmen gebeurt met een lucht-water-warmtepomp. Die zorgt meteen ook voor sanitair warm water. Verder installeerden we een mechanisch ventilatiesysteem. Het belangrijkste zijn echter een goede isolatie en luchtdichtheid. We hadden ook oog voor bescherming tegen oververhitting. De vorm van de woning draagt daar al veel toe bij, met uitkragende dakranden aan de slaapkamers en de bovenste verdieping, die de onderste gedeeltelijk overkraagt. Verder plaatsten we nog de nodige zonwering en sommige zones kregen een cederhouten claustra.

Het project is al bij al op een natuurlijke, vanzelfsprekende manier gegroeid uit de elementen die al op en rond het terrein aanwezig waren.

Waar kregen de woonfuncties hun plaats?

Voor de indeling baseerden we ons op het traject van de zon en de eigenheid van het terrein: de helling naar achteren toe. De buiteninrichting aan de straatzijde biedt plaats voor twee of drie auto's van bezoekers. De aansluitende ingang ligt half ondergronds, net als de meeste dienstenfuncties zoals de hal, vestiaire, kelder, carport, tuin- en fietsenberging. De leefruimtes liggen op de eerste verdieping, met zitruimte, achterliggende keuken en speelruimtes voor de kinderen en de honden des huizes. De bovenste verdieping met de nachtruimtes biedt langs een licht hellende loopbrug toegang tot de achterkant van de tuin. Langs daar kunnen de kinderen onmiddellijk naar het hoogste gedeelte van het terrein. We lieten de bovenste verdieping uitkragen opdat ze de gelijkvloerse tegen oververhitting beschermt en op die manier creëerden we meteen een overdekte buitenzone die toegang geeft tot de tuin.



Hoe zou je de inrichting van de woning omschrijven?

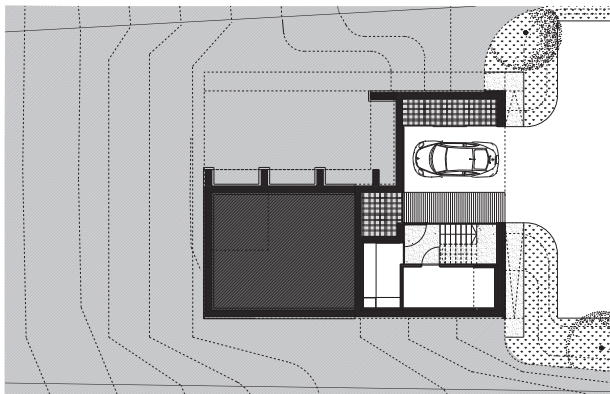
Die is functioneel en eenvoudig, naar het beeld van de hele woning. De opdrachtgever is iemand die van aanpakken weet en graag de handen zelf uit de mouwen steekt. Naast de hele technische installatie nam hij ook een belangrijk deel van de inrichting voor zijn rekening. Hij gaf er de voorkeur aan om de hedendaagse, tijdloze designmeubels die hij al in zijn bezit had mee te nemen naar zijn nieuwe woning, samen met meerdere verlichtingsarmaturen. Voor het maatwerk ging hij onder andere aan de slag met Ikea-elementen. Voor de keuken deed hij een beroep op een keukenbouwer. De keuken structureert het woongedeelte, met aan de ene kant de zitruimte en aan de andere kant de speelruimte voor de kinderen. De badkamers, afgewerkt met tegeltjes, bleven ook eenvoudig en functioneel. De opdrachtgever heeft gedurende het hele proces onze raad opgevolgd met als resultaat een woning die helemaal in het verlengde ligt van haar oorspronkelijke concept.

We lieten de bovenste verdieping uitkragen opdat ze de gelijkvloerse tegen oververhitting beschermt en op die manier creëerden we meteen een overdekte buitenzone die toegang geeft tot de tuin.

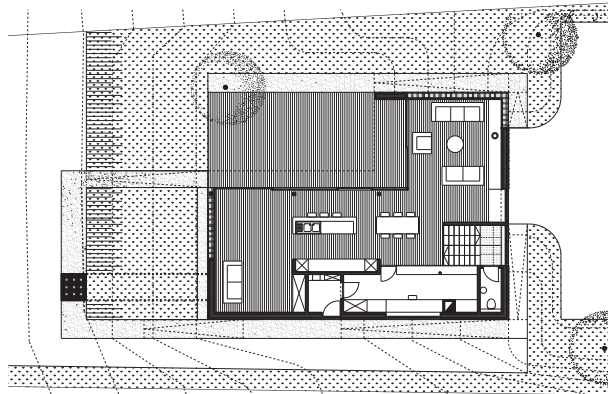
Mogen we ook nog de term 'warm' toevoegen aan de omschrijving?

De basiskleur van het interieur is wit, maar accenten in hout, zoals het parket in de leefruimtes, en het behangpapier voegen warmte toe. Het marmoleum op de bovenste verdieping was eerder een keuze op grond van het makkelijke onderhoud en het budget. Uiteindelijk bouw je een huis om erin te wonen, zonder warmte en geborgenheid kom je er niet. Welk concept je als architect ook bedenkt en hoe inspirerend de samenwerking met de lokale aannemers en de opdrachtgever ook was, het gaat er uiteindelijk om hoe die laatste zich als bewoner voelt.

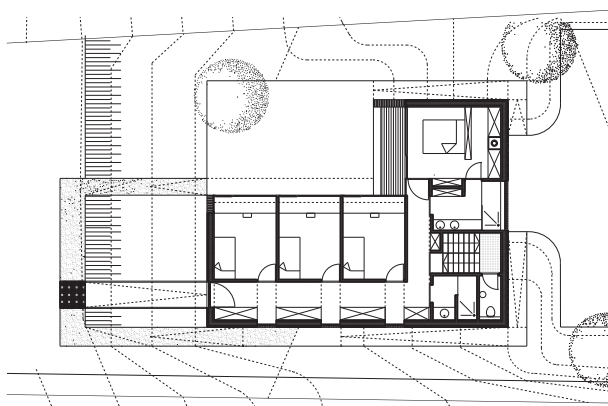




niveau -1



niveau 0



niveau +1

Technische fiche:

Bouwjaar: 2015

Bouwmethode: houtskeletbouw bovengronds, beton ondergronds

Type woning: vrijstaand

Oppervlakte van het perceel: 1100 m²

Bewoonbare oppervlakte: 280 m²

Materialen buitenschil: houten structuur

Buitenschrijnwerk en beglazing: aluminium en driedubbel glas

Verwarming: lucht-waterwarmtepomp

Ventilatie: mechanisch met warmterecuperatie

Isolatie: pur (betonnen deel en dak), cellulose (houten structuur)

K-waarde: 25



Koper op de helling

architect

Eric Grondal
Atelier d'Architecture Eric Grondal

adres

Avenue du Parc 9
4053 Embourg

contact

04 361 60 40
info@architectgrondal.be
www.architectgrondal.be

Het perceel waarop architect Eric Grondal zijn eigen woning wilde bouwen, had voor hem geen geheimen. Het was eigendom van de familie en maakte ooit deel uit van een oude steengroeve. Als zijn favoriete speelterrein in zijn jeugd heeft het voor hem dan ook een grote sentimentele waarde. Het sterk hellende terrein met een ongunstige oriëntatie zorgde er mee voor dat de realisatie heel wat voeten in de aarde had. Aan de bouw gingen maar liefst tien voorontwerpen, twee bouwvergunningen en tien jaren denk- en ontwerpwerk vooraf. Het werd uiteindelijk een in de helling geschoven roestbruin volume dat de architect en de natuurlijke omgeving alle eer aandoet.

Hoe moeilijk is het om een woning voor je eigen gezin te creëren?

Ik denk dat voor jezelf ontwerpen over het algemeen niet gemakkelijk is. Om het hele proces zo vlot en 'natuurlijk' mogelijk te laten verlopen, speelde mijn vrouw de rol van opdrachtgeefster en ik die van architect. Het ging tenslotte over een gemeenschappelijk project van ons beiden. Uiteraard stelden we allebei hoge eisen die niet altijd meteen verzoenbaar waren. Het perceel maakte de zaken er ook niet gemakkelijker op. Het is sterk hellend en omringd door bomen. Het project was dus in essentie een zoektocht naar licht en horizontaliteit.

Welke voordelen zag je in het perceel?

We staan er in direct contact met de natuur, met haar verschillende kleuren en texturen. In de loop van de seizoenen wijzigt het kader waarin we wonen en bezorgt het ons steeds wisselende sferen. Het was een belangrijke uitdaging om het toch omvangrijke volume maximaal te integreren in dat buitenkader. We kozen voor ruwe afwerkingsmaterialen met bruine tinten als koper, baksteen, cortenstaal en lavasteen, waarmee we de natuurlijke texturen en materialen uit de directe omgeving nabootsen.

Hoe is de woning opgebouwd?

We zijn vertrokken van een betonnen structuur, die we aankleedden met de natuurlijke materialen die ik net noemde. Hun ruwe karakter spreekt voor zich en vraagt geen verdere afwerking met pleisters of plafonds. Ze behouden, in tegenstelling tot veel andere materialen, ook hun uiterlijke kenmerken door de tijd heen, zonder verkleuringen of beschadigingen. Een aantal aspecten van deze manier van werken had ik bij wijze van spreken al eens kunnen uittesten bij de realisatie van de woning van mijn vader, ook een architect, enkele openbare gebouwen en de privéwoning van een klant.

Hoe heb je de woning intern georganiseerd?

Om de leefruimtes in het daglicht te laten baden moesten ze in direct contact staan met buiten. Een driedubbel schuifraam geeft ze toegang tot een ruim terras, dat op mooie dagen het verlengde wordt van de woonkamer. De zitkamer vormt samen met de eetkamer en de keuken één grote leefruimte op de middelste verdieping. Een trap structureert als een centrale as de ruimtes en verbindt de verschillende woonniveaus. Op de laagste verdieping liggen de hal, het bureau, het atelier en de technische ruimte. Het bovenste niveau groepeerde de nachtruimtes. Die krijgen vaak een intimistische sfeer en vertonen weinig contact met buiten. Wij gaven ze echter ook daglicht met een mezzanine die uitkomt op de hoge, beglaasde erker van de zitruimte.



Je bent erg creatief geweest in het binnenbrengen van daglicht.

Dat was dan ook absoluut noodzakelijk, want deze plek profiteert nauwelijks van natuurlijk licht, gezien de oriëntatie, de hellingsgraad en daarbij nog de grote bomen die het terrein omringen. We plaatsten een enorm dakraam in vier stukken over de gehele lengte van de eet- en de zitkamer, in totaal bijna 15 meter lang en meer dan 1 meter breed. Dat brengt zenitaal daglicht over het hele middelste leefniveau. Op de bovenste verdieping is het glazen plafond sferbepalend voor de douche. Het brede schuifraam en de hoge erker hadden we al vernoemd. 's Avonds creëren we de gewenste sfeer met subtiel ingewerkte lijnverlichting voor indirect licht, eerder dan te werken met directe verlichting.

Waar speelt het dagelijks leven zich vooral af?

We beschouwen onze keuken als de centrale plek in onze woning. Ze is de cockpit van de woning en combineert gezelligheid met functionaliteit en ergonomie. Ze vormt één open ruimte met de eetkamer, die in haar verlengde ligt, en in de zomer ook met het terras als de schuifdeuren openstaan. De aanpalende zitkamer kreeg wel een intiemer karakter achter een wand als visuele scheiding. We hebben de keuken ontworpen met erg veel aandacht voor de organisatie en het gebruiksgemak. Het resultaat is een echte ontmoetingsplaats voor ons en onze gasten, waar iedereen deel uitmaakt van het gebeuren. De unieke tafel versterkt nog dat gevoel van 'samen delen', want we gebruiken ze niet enkel om er te eten, maar ook om er huiswerk te maken of op onze computer te werken. Minder vaak gebruikte huishoudelijke apparaten kregen een plaats in de bijkeuken, waardoor de werkbladen in de keuken in principe altijd vrij zijn. De koelkast staat tussen beide ruimtes in en is bereikbaar langs de vrije doorgang.



Net als voor buiten koos je ook voor de interieurafwerking voornamelijk natuurlijke materialen.

De wanden en plafonds in zichtbeton hebben we onbehandeld gelaten. Ik wilde absoluut niet dat die bepleisterd of geverfd zouden worden, maar geef de voorkeur aan ruwe materialen die geen onderhoud vragen. De werkbladen in de keuken zijn in wit graniet. Die kleur bepaalt trouwens de hele keuken, met gelakte en greeploze fronten. We voegden wel een houttoets toe met Amerikaanse walnoot. De houten wandkast met ingebouwde haard in de zitkamer is ook te zien vanuit de keuken. Ook boven komt hout terug in de vorm van parket, waar we met blote voeten op kunnen rondlopen. In de badkamer werkten we zowel de douchemuur als de vloer af met zwarte en oranje natuursteenmozaïek. De drie andere wanden bleven er wit. In het hele interieur creëerden we harmonie en homogeniteit. Alles is ingebouwd en op maat gemaakt. We voegden daarom ook bewust geen kleuren toe, behalve hier en daar in een decoratief element. De gekozen natuurlijke materialen spreken, zoals eerder al gezegd, voor zichzelf, wat een sobere en tijdloze sfeer creëert waarin mijn designmeubels perfect tot hun recht komen.

We kozen voor ruwe afwerkingsmaterialen met bruine tinten als koper, baksteen, cortenstaal en lavasteen, waarmee we de natuurlijke texturen en materialen uit de directe omgeving nabootsen.

Colofon

At Home Publishers
athomepublishers.be
entrr.be

Uitgeverij Lannoo nv
Kasteelstraat 97 — 8700 Tielt
lannoo.com

Concept, realisatie en redactie: Frank Berckmans en Grégory Mees

Foto omslag: EX-IT - Christophe Van Couteren

Foto's

Architectenbureau Bart Coenen - Luc Roymans
CAAN Architecten bvba - Thomas De Bruyne
UAU Collectiv - Filip Van Gelooven
Graux & Baeyens - Luc Roymans
Set-Office - Luc Roymans
URBAN PLATFORM - Georges Dekinder
Pascal François - Frederik Verducruysse
Pascal François - Thomas De Bruyne
Wim Heylen - Stijn Bollaert
Crahay Jamaigne - Laurent Brandajs
VRV Architecten - Mamarazzi
EX-IT - Christophe Van Couteren
EXAR architecture - Marc Detiffe
architect De Fonseca bvba - Caroline Monbailliu
sculp[IT]architecten bvba - Luc Roymans
Freek Architecten - Guy Obijn
Raamwerk - Stijn Bollaert
META architectuurbureau - Sarah Blee
AST77 - Steven Massart
DMOA architecten - Thomas Janssens
Jacquelyn & Daems Architecten - Alain Franzolini
B-architecten - Jan Verlinden
ISM Architecten - Luis Diaz
AIM architecten - Hendrik Biegs
Klaarchitectuur - Toon Grobet, Joris Croese
URBAN Architectes - Julien Forthomme
BLOCK OFFICE - Toon Grobet
Liquidfloors - Bert Vereecken

Alle andere projecten: Yannick Milpas voor At Home Publishers

Vormgeving: Michel Suykerbuyk voor At Home Publishers

Alle rechten voorbehouden. Niets uit deze uitgave mag worden verveelvoudigd, opgeslagen in een geautomatiseerd gegevensbestand en/of openbaar gemaakt in enige vorm of op enige wijze, hetzij elektronisch, mechanisch of op enige andere manier zonder voorafgaande schriftelijke toestemming van de uitgever.

Ondanks alle zorg die aan de samenstelling van de uitgave werd besteed, kan de redactie of de auteur noch de uitgever aansprakelijkheid aanvaarden voor eventuele schade die zou kunnen voortvloeien uit enige fout die in deze publicatie zou kunnen voorkomen.

© At Home Publishers en Uitgeverij Lannoo nv, Tielt, 2017

ISBN 978-94-014-4195-7
NUR648 - D/2017/45/228