

DOE-HET -ZELF

KLUSSEN VOOR
BEGINNERS M/V

LANNOO



BOSCH

Technologie voor het leven

www.lannoo.com

Registreer u op onze website en we sturen u regelmatig een nieuwsbrief met informatie over nieuwe boeken en met interessante, exclusieve aanbiedingen.

Tekst: Hilde Smeesters i.s.m. Bosch Power Tools

Fotografie: Kris Vlegels, www.shutterstock.com, Bosch Power Tools, Dreamstime © Denis Barbulat (p. 176)

Vormgeving: Mieke Verloigne (Studio Lannoo), i.s.m. Textcase Deventer, Nederland

Als u opmerkingen of vragen heeft, dan kunt u contact nemen met onze redactie: redactielifestyle@lannoo.com.

Met dank aan Eva Gevers (Bosch Power Tools), Leen Van Parys (Outsource Communications), René en Hans De Meulenaere (Zelfbouwcoach).

Bedankt aan onze modellen Rufus Gheysen, Céleste Vincent en Louis Vandommele.

In samenwerking met:



© Uitgeverij Lannoo nv, Tielt, 2016

D/2016/45/347 – NUR 460/467

ISBN: 978 94 014 3752 3

Alle rechten voorbehouden. Niets uit deze uitgave mag worden verveelvoudigd, opgeslagen in een geautomatiseerd gegevensbestand en/of openbaar gemaakt in enige vorm of op enige wijze, hetzij elektronisch, mechanisch of op enige andere manier zonder voorafgaande schriftelijke toestemming van de uitgever.

Inhoud

1. EEN KORTE GESCHIEDENIS	9
2. VEILIGHEID GAAT VOOR ALLES	17
3. GOED MATERIAAL IS HET HALVE WERK	27
3.1 Boren	33
3.2 Zagen en snijden	47
3.3 Schuren en vijlen	61
3.4 Schaven en slijpen	71
3.5 Tangen en sleutels	79
3.6 Schroeven	87
3.7 Hameren, beitelen en nieten	97
3.8 Passen en meten	105
3.9 Lijmen	113



SCHILDEREN BLZ. 131



HOUT BEWERKEN BLZ. 227



HOUTEN MEUBELS BLZ. 281



SANITAIR EN VERWARMING BLZ. 321

4. WAT ZEG JE?	121
5. EN NU... HET ECHTE WERK	129
5.1 Schilderen	131
5.2 Behangen	171
5.3 Betegelen	195
5.4 Tapijt leggen	211
5.5 Hout bewerken	227
5.6 Houten en laminaat vloeren leggen	237
5.7 Pleisteren en wanden plaatsen	253
5.8 Gordijnen	265
5.9 Deuren	271
5.10 Houten meubels	281
5.11 Verlichting	295
5.12 Keuken, badkamer en opbergers	305
5.13 Sanitair en verwarming	321
5.14 Elektriciteit	333
INDEX	350

– 6 –

Schroeven

Met een schroef – in het Vlaams ook wel ‘vijs’ genoemd – kun je voorwerpen met elkaar verbinden. Je gebruikt een gewone schroevendraaier of maakt het jezelf gemakkelijk met een elektrische accuschroevendraaier. Wanneer je de draaikracht uitoefent op de buitenkant van de kop, spreek je van een bout. Bouten worden vastgedraaid met een ring- of steeksleutel.

HET MATERIAAL

Schroeven

Schroeven bestaan in heel veel soorten en maten. Op de verpakking staat de diameter en de lengte aangegeven. M5 x 15 is een schroef met een diameter van 5 mm en een lengte van 15 mm.

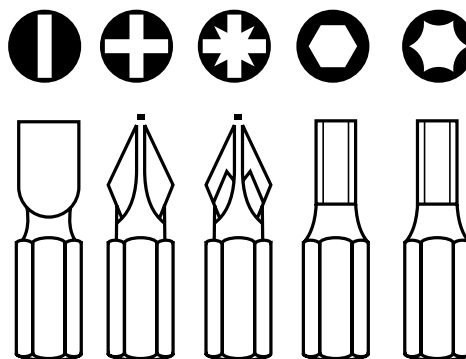
Sommige schroeven hebben een puntig uiteinde waarmee ze rechtstreeks in het materiaal kunnen worden gedraaid. Bij andere schroeven is de diameter van het draadeinde over de hele lengte gelijk. Zij gaan in moeren of tapgaten.

De kop van een schroef kan verschillende vormen hebben:

- > Bol, waarbij de onderkant tegen het materiaal komt en de bovenzijde er als een bobbeltje uitsteekt.
- > Verzonken, waarbij de onderzijde en de kop in het materiaal verzinken. In hard materiaal boor je daarvoor een uitsparing met een verzinkboor. Als je een schroef met verzonken kop in zacht hout draait, hoef je meestal niet voor te boren. Een verzonken schroef zorgt voor een mooie afwerking.

- > Cilindrisch, waarbij de onderzijde tegen het materiaal komt en de bovenzijde als een cilinder erbovenuit steekt.
- > Lens, waarbij de onderkant conisch is en de bovenkant halfbol.

In de kop zit een uitsparing waarmee de schroef wordt vastgedraaid. Dat kan een gleufje, een kruis (PH of PZ), een ster of een zeshoek zijn. Bij elke uitsparing hoort een aparte schroevendraaier of schroefbit.



1. Gleufschroef

2. Kruiskop (Philips)

3. Pozidriv

4. Inbus

5. Torx

HET GEREEDSCHAP

Bij elke uitsparing in een schroef hoort een aparte schroevendraaier of schroefbit om de schroef vast te draaien. We onderscheiden een sleufschroevendraaier, een gewone kruisschroevendraaier, een pozidriv-schroevendraaier, een torx-schroevendraaier en een inbusleutel. De pozidriv is een verbeterde versie van de gewone kruisschroevendraaier omdat er extra gleufjes in zitten waardoor het gereedschap minder gemakkelijk uit de schroef schiet.

Hoe dikker de handgreep van een schroevendraaier, hoe meer kracht je kunt zetten bij het draaien. Je gebruikt best een schroevendraaier met een geïsoleerd handvat en het VDE-keurmerk.

Je kunt een universeel handvat kopen en een set punten die je kunt wisselen, maar nog handiger is een elektrische schroevendraaier waarin je met 'schroefbitjes' of kleine koppen werkt. Dit zijn snoerloze machines waarbij de sterkte afhangt van het voltage van de accu. Vaak worden ze gecombineerd met een boormachine (accuschroefboormachine).

De accuschroevendraaiers en accuschroefboormachines van Bosch zijn uitgerust met (led) verlichting zodat je ook op werkplekken waar het donkerder is, gemakkelijk kunt werken.





Klustip van René

De IXO van Bosch is een heel handig apparaatje dat veel aankan. Het is heel licht en je geraakt er ook mee op moeilijk bereikbare plaatsen. Het ingebouwde lampje helpt je om alles goed te zien. Bovendien kun je er een barbecueventilator opzetten om de houtskool aan te wakkeren, een kurkentrekker om een fles wijn te ontkurken en een kruidenmolen die heel snel allerlei kruiden en specerijen maalt. Met het snijopzetstuk kun je allerlei materialen tot een dikte van 6 mm nauwkeurig snijden. Dankzij de booradapter kun je kleine gaten tot 5 mm boren. Ik heb een IXO in de keukenlade liggen en hij wordt door het hele gezin gebruikt. Moet je regelmatig schroeven en gaten boren? Dan is een goede accuschroefboormachine een slimme aankoop.

Met een spanningzoeker-schroevendraaier kun je nagaan of er spanning staat op een stopcontact. Als er spanning op staat, gaat er een lichtje branden in de spanningzoeker. Dit type schroevendraaiers gebruik je als je moet werken met elektriciteit. Ze zijn zo goed geïsoleerd dat ze tot 1000 volt veilig zijn.

Klustip van René

Een elektrische schroevendraaier is heel handig als je snel een schroef in of uit materiaal moet draaien.

Om elektrische apparaten open te maken, gebruik ik liever een handschroevendraaier. Zo voel je veel beter wat je doet en kun je nauwkeuriger werken.

Moet je de hele kleine schroefjes van een kroonsteen ('suikertje') los- of vastdraaien? Gebruik in dat geval ook een klein handschroevendraaiertje en onthoud: 'vast is vast'.



VLIESBEHANG AANBRENGEN

Vliesbehang is het eenvoudigst om aan te brengen omdat je de lijm op de muren aanbrengt in plaats van op het behang.

- 1 Bereid de muren voor zoals hierboven beschreven. Zet de stroom uit en haal de plaatjes van stopcontacten en schakelaars. Haal schroeven en spijkers uit de muur.
- 2 Los het lijmpoeder voor vliesbehang op in water zoals aangegeven op de verpakking. Laat 15 minuten rusten zodat de lijm kan indikken. Roer kant-en-klare lijm goed om.
- 3 Bepaal de plaats waar je wilt beginnen. Ideaal is tegenover de deur of een lichtbron. Probeer nooit het behangpapier in een hoek te hangen, want hoeken zijn zelden recht. In de hoeken overlap je altijd een paar centimeter op de aansluitende muur. Als je maar één muur behangt, laat je het behangpapier enkele centimeters in de hoek overlappen en snijd je het achteraf weg met behulp van een behangliniaal of waterpas en een scherp hobbymes.
- 4 Als je behang hebt gekozen met een groot patroon, begin je best in het midden van de kamer op een punt waar je aandacht naar toe wordt getrokken.
- 5 In de andere gevallen meet je de breedte van de rol behang en trek je er 8 tot 10 cm af. Als de rol bijvoorbeeld 1 m breed is, trek je met behulp van een schietlood en een waterpas of een digitale kruislijnlaser een loodlijn op de muur op 90 cm van de hoek.
- 6 Lijm met een kwast alle randen en de hoek van de muur in.
- 7 Doop de rol in de lijm en smeer de grote oppervlakken vierkant per vierkant in. Breng ook een paar centimeter voorbij de loodlijn lijm aan.
- 8 Leg de rol behangpapier op de grond en ontrol die van onderen naar boven. Houd de zijkant tegen de loodlijn en laat de rol ongeveer 5 cm overlappen op het plafond. Zorg ook voor een overlapping van ongeveer 10 cm in de hoek. Wrijf met je hand het behang in de hoek zodat die mooi scherp wordt.
- 9 Knip het papier onderaan af met ongeveer 5 cm overlap.



- 10 Wrijf met een behangpalet of behangborstel het behang van boven naar beneden vast. Wrijf dan van het midden naar de zijkanten toe om alle luchtbellen weg te krijgen.
- 11 Snijd met behulp van een scherp hobbymes en een behangliniaal het overtollige papier boven- en onderaan weg.
- 12 Breng lijm aan op de muur voor de tweede strook en breng het behang op dezelfde manier aan. Plaats het behang op ongeveer 1 mm van de eerste strook en wrijf dan met het behangpalet of de behangborstel de randen tegen elkaar. Zorg dat de patronen overeenkomen. Ga met een nadenroller over de naad tussen de twee stroken.
- 13 Als er lijm tussen de naden uit komt, haal je die meteen weg met een licht vochtige doek.
- 14 Behang over stopcontacten en schakelaars. Schakel wel eerst de elektriciteit uit om schokken te voorkomen. Snijd vanuit het midden een kruis met een hobbymes en snijd het overtollige papier rondom weg.
- 15 In de binnenhoeken werk je op dezelfde manier als in de eerste hoek. Zorg dat er een overlap is van ongeveer 8 tot 10 cm. Houd dan een behangliniaal of waterpas in de hoek en snijd het stuk waar de twee stroken elkaar overlappen, met een scherp hobbymes weg. Er mag maximaal nog 0,5 cm overlap zijn. Verwijder de papierresten. Wrijf met je hand in de hoek zodat die mooi scherp wordt.
- 16 Bij een deur of raam laat je de rol overlappen zoals in de hoek en snijd je het overtollige papier nadien weg.
- 17 Moet je een nis behangen (bijvoorbeeld aan een raam)? Laat dan een overlap van een paar centimeter rondom de nis. Vouw het behang naar binnen en lijm het vast in de nis. Je hebt nu een smal randje rond de nis. Knip dan smalle banen behangpapier die je in de nis hangt met een overlap van 0,5 cm op het randje.



Tip

Houd ramen en deuren gesloten tijdens het behangen en zet de verwarming uit. De lijm mag niet te snel drogen.



PAPIER- OF VINYLBEHANG AANBRENGEN

Stap 1 tot 5 Zie p. 183. Bij dit soort behang moet de lijm op het behang worden aangebracht, en niet op de muur.

6 Meet de hoogte van de kamer en tel er 10 cm bij. Knip een strook behang van die lengte. Om de volgende stroken af te meten, gebruik je deze strook. Dat gaat eenvoudiger en sneller. Houd wel rekening met het patroon en knip de banen behang langer indien nodig. Duid bij patroonpapier ook de bovenkant op de stroken aan.

7 Lijm een strook behang voor twee derde in met behulp van een blokkwast. Vouw de baan dubbel. Lijm dan de rest van de strook in en vouw die ook dubbel. Laat maximaal 10 minuten intrekken.

8 Neem de twee bovenste hoeken van het behang tussen je vingers en plak het behang bovenaan op de muur. Laat bovenaan 5 cm overlap. Trek de rest van de baan voorzichtig los en laat die naar beneden hangen. Wrijf het behang eerst van boven naar beneden en dan van het midden naar de zijkanten tegen de muur met een behangpalet of behangborstel.

9 Snijd het overtollige behang boven- en onderaan weg met behulp van een scherp hobbymes en een behangliniaal. Doe dat als het behang niet meer te nat is, want anders kan het scheuren.

10 Lijm de tweede strook op dezelfde manier tegen de muur. Duw de naden tegen elkaar met het behangpalet of de behangborstel en ga met een nadenroller over de naad.



Tip

Naden van papierbehang met reliëf rol je niet na met een nadenroller.

11 Ga verder op dezelfde manier te werk als met vliesbehang.

Design wandkastjes



Gemakkelijk



1 tot 2 uur



Maken



STAP 1

Zet de houten kratjes op het behangpapier en teken de omtrek over met potlood. Trek de dikte van de kratjes af van de omtrek zodat de grootte van het papier overeenstemt met de binnenkant van de kratjes.



STAP 3

Lijm met de lijmpen het uitgeknipte papier op de binnenkant van de kratjes.



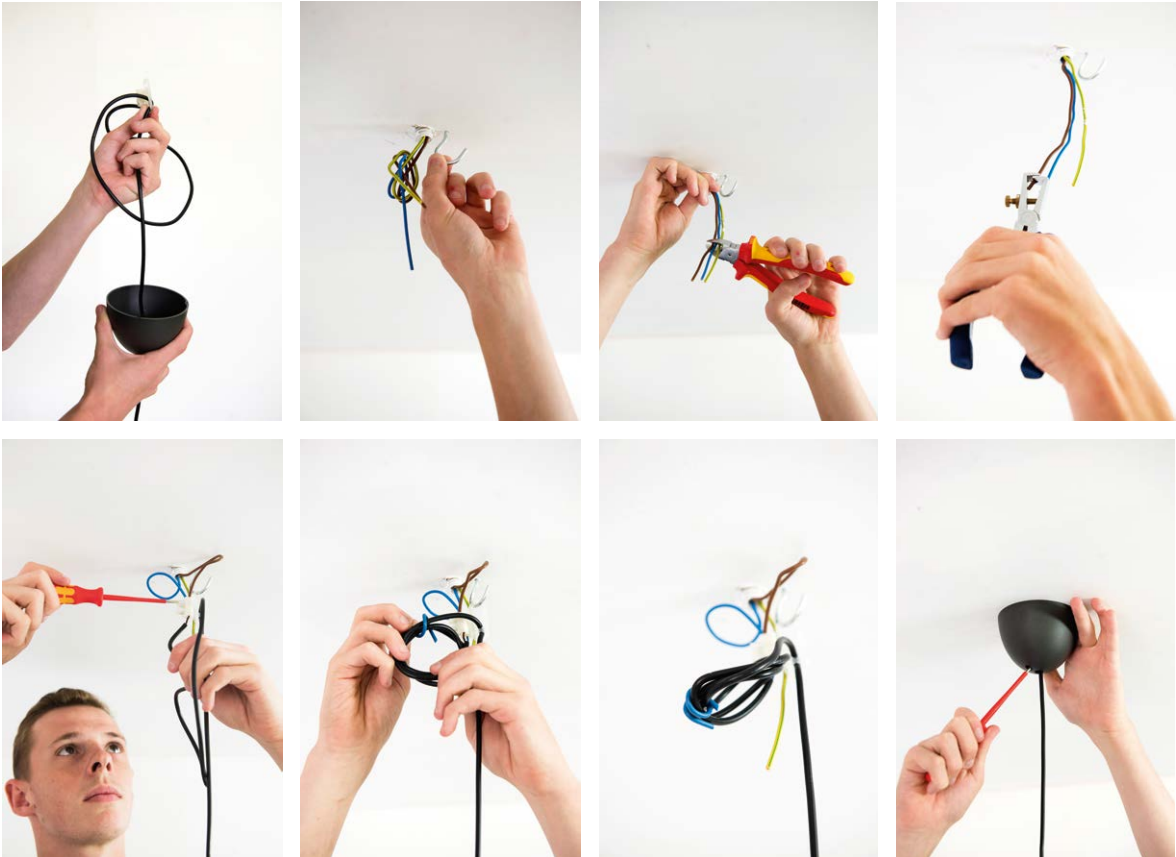
STAP 2

Snijdt het papier op de markeringen uit met de universeelsnijder of de IXO accuschroevendraaier met cutteradapter.



STAP 4

Bevestig de wandkastjes aan de muur met schroeven en pluggen. Gebruik een snoerloze boorhamer om de gaten te boren.



EEN LAMP OPHANGEN

Zet de stroom volledig uit voor je een lamp aan het plafond bevestigt. De bruine draad is de elektriciteit die binnenkomt; de blauwe is de elektriciteit die naar buitengaat. Houd er rekening mee dat ook op de blauwe draad nog 50 volt zit en dat is genoeg voor een stevige schok.

Aan de lasdoos van een hanglamp zit een haakje waar het snoer of de ketting aan komt. Hangt de lamp veel te laag? Dan moet je de

draad inkorten. Zorg dat de draad volledig in het bekertje past.

Maak de stroomdraden die uit het plafond komen vast aan het kroonsteentje en aan de andere kant de draden van de lamp. Zorg dat de onbeschermden draden elkaar nergens raken.

Duw het bekertje tegen het plafond en draai het goed vast.

*Doe-
het-zelf*

PROJECT

