

**Tekst** Manuel Sauer **Foto's** Marianne Majerus, Modeste Herwig, Miquel Tres

# jong tuin design

creatief | stylish | maakbaar

# Inhoud

inleiding **7**   ruimte en vormgeving **8**   topografie **60**  
materialen en kleur **98**   inrichting **162**   index **204**



Onderhoud

---



Beplanting

---



Materiaal

---



Adviezen

---



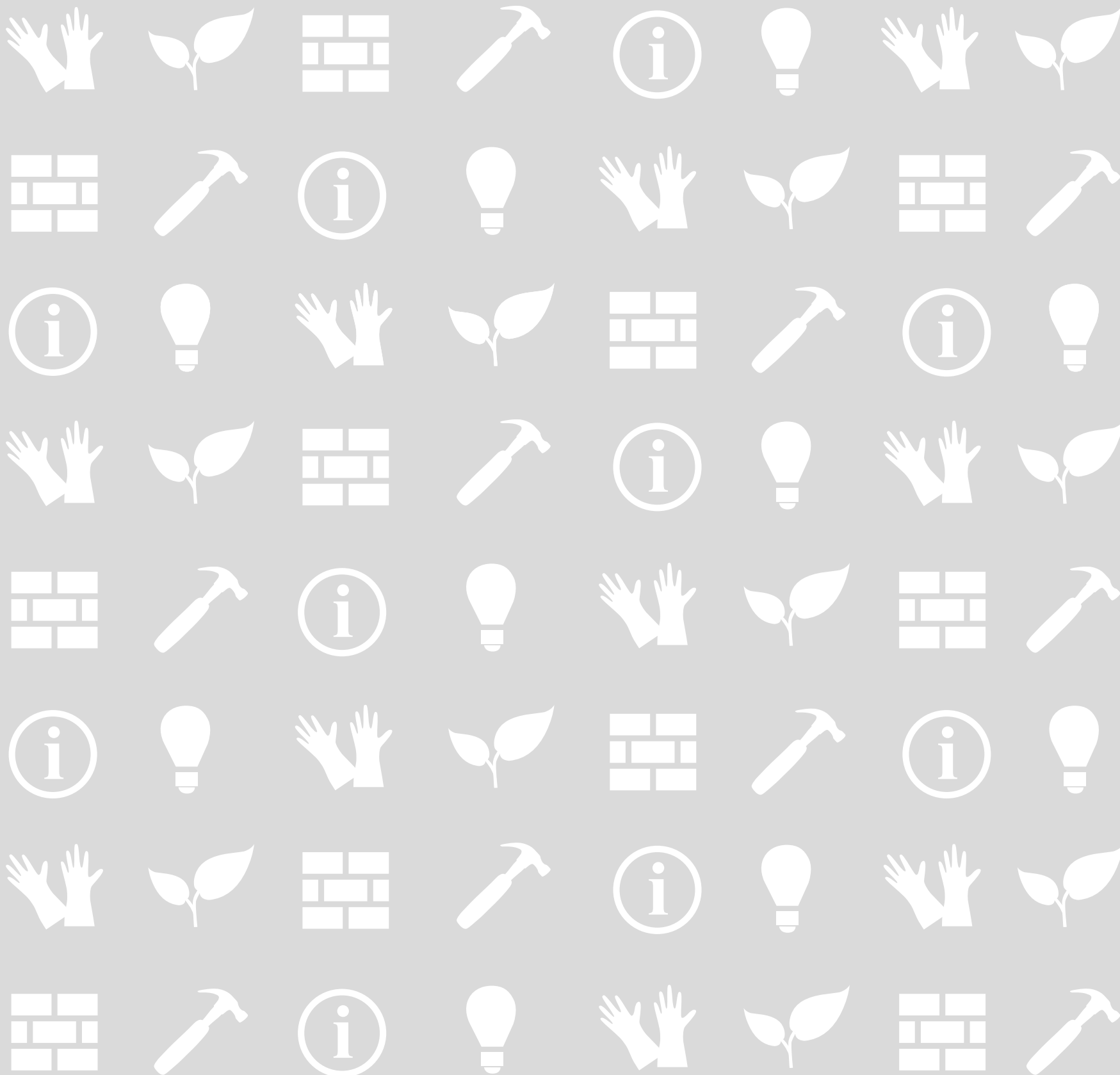
Informatie

---



Idee

---



**Inleiding** De tuin is vanouds een van de dierbaarste ruimtes van het woonhuis. Als geen ander deel van het huis schenkt hij als een oase onder de blote hemel louter ontspanning, harmonie en levensvreugde. Wel verandert de voorstelling hoe een tuin eruit moet zien met de wisselende verlangens van zijn gebruikers. Wij zien de tuin tegenwoordig steeds meer als een groene salon in de openlucht, die een zo groot mogelijk deel van het jaar iets te bieden moet hebben en waarvan het design in het ideale geval met dat van het woonhuis overeenstemt. Veel tuinbezitters willen dat hun persoonlijke levensstijl daarom ook in de inrichting van de tuin tot uitdrukking komt. De wens om een hoogsteigen concept uit te voeren kan tegenwoordig in principe gemakkelijk vervuld worden, want een breed aanbod aan materialen, stijlvoorstellen en toepassingsideeën belooft het perfecte resultaat voor elke smaak en elke portemonnee.

Wie zijn persoonlijke woontuin met succes wil ontwerpen, ziet zich echter ook voor de grote uitdaging gesteld om de juiste keuzes te maken. Welke materialen zijn geschikt voor welke toepassing in de buitenruimte en hoe blijven ze zo lang mogelijk goed? Welke mogelijkheden bieden planten in combinatie met moderne elementen? En welke vormgevingsregels leiden eigenlijk tot een geslaagd ontwerp dat uitstijgt boven de simpele herhaling van een standaardoplossing?

In dit boek vinden ondernemende ontwerpers concrete antwoorden en inspiratie voor origineel design. Aan de hand van de meest diverse tuinsituaties maak ik je vertrouwd met de belangrijkste ontwerpprincipes voor buitenruimtes. Ontdek de eigenheid van elke afzonderlijke tuin en kijk hoe symmetrie, uniformiteit en proportie een aansprekende ruimte scheppen. Zorgvuldig gekozen foto's, gebundelde tips met informatie en een groot aantal constructietekeningen geven je bovendien inzicht in de praktische uitvoering van het concept.

Ik wens je een inspirerende reis door de wereld van een grensverleggende maar tegelijk hoogwaardige tuinarchitectuur. Laat je ook zelf op nieuwe ideeën brengen – en blijf zo jong als je eigen tuin.

Manuel Sauer



ruimte en  
vormgeving





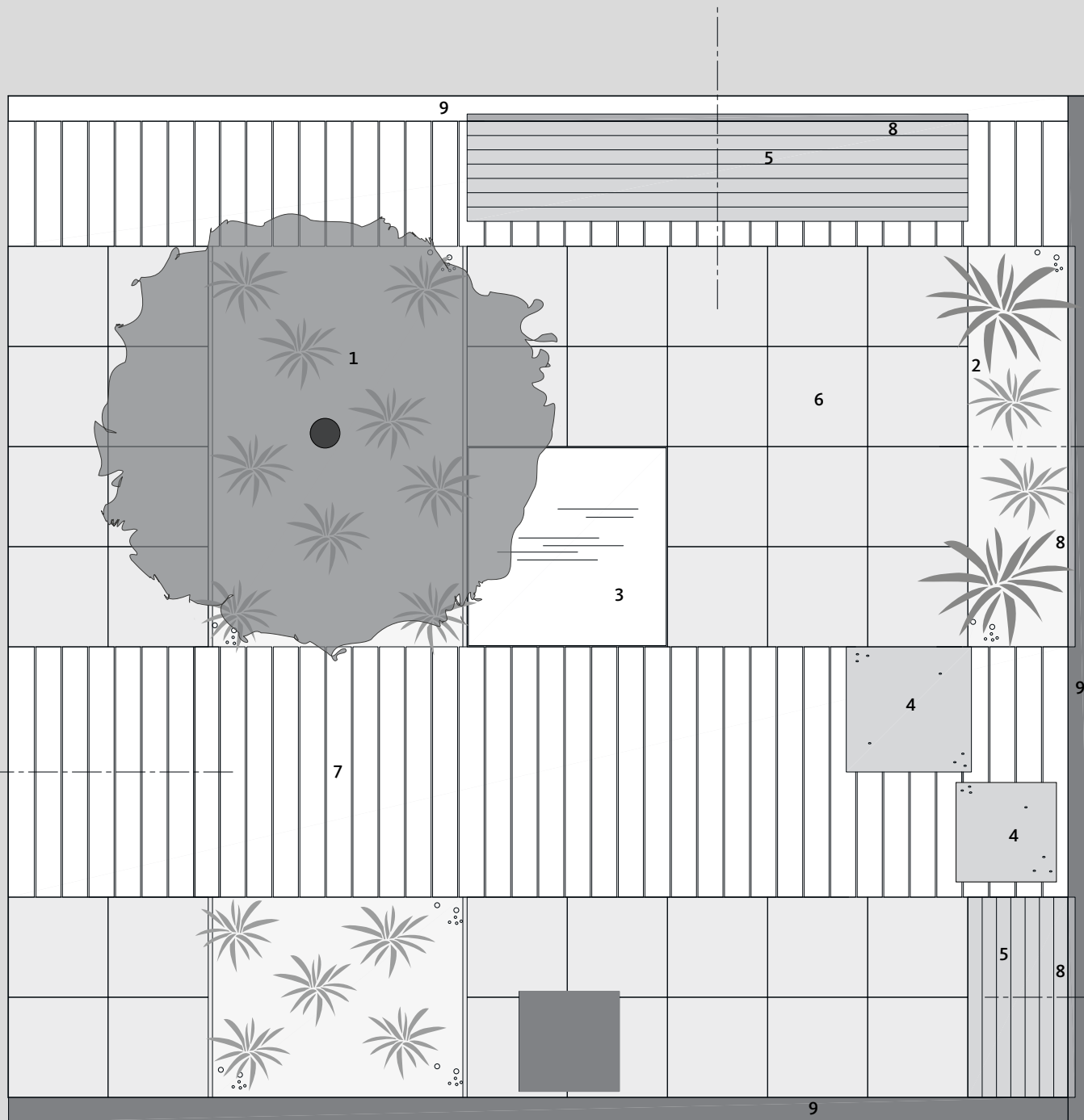


**Strak en spannend** Deze kleine Londense stadstuin laat zien welk effect kan worden bereikt met een originele ruimtelijke compositie. De karakteristieke inrichting valt op door een harmonisch uitgebalanceerde vlakverdeling en door de uitgekiende toepassing van materialen.

Tot in de tuinmeubelen is een sobere strakheid doorgevoerd, die echter door de gekozen warme tinten nooit onderkoeld aandoet. De organisch verspreide uitsparingen in de houten wand vormen met hun vrolijke oranje een vriendelijk contrast met het warme grijsbruin van het onbeschilderde hout. Ook aan de bodembedekking met zijn rustige verdeling in vlakken van beton, hout en planten is de signatuur van de ontwerper af te lezen.

De keuze van planten is beperkt tot enkele markante exemplaren. Het donkere blad van de zwarte slangenbaard (*Ophiopogon planiscapus* 'Nigrescens') springt direct in het oog. Daarboven ontvouwt de exotisch aandoende duivelswandelstok zijn schilderachtig gevederde kroon. Maar wees voorzichtig: de takken zijn bezaaid met spitse stekels.





1 Plantenperk met *Aralia*

2 Grassenborder

3 Kubus met water

4 Kubus van zichtbeton

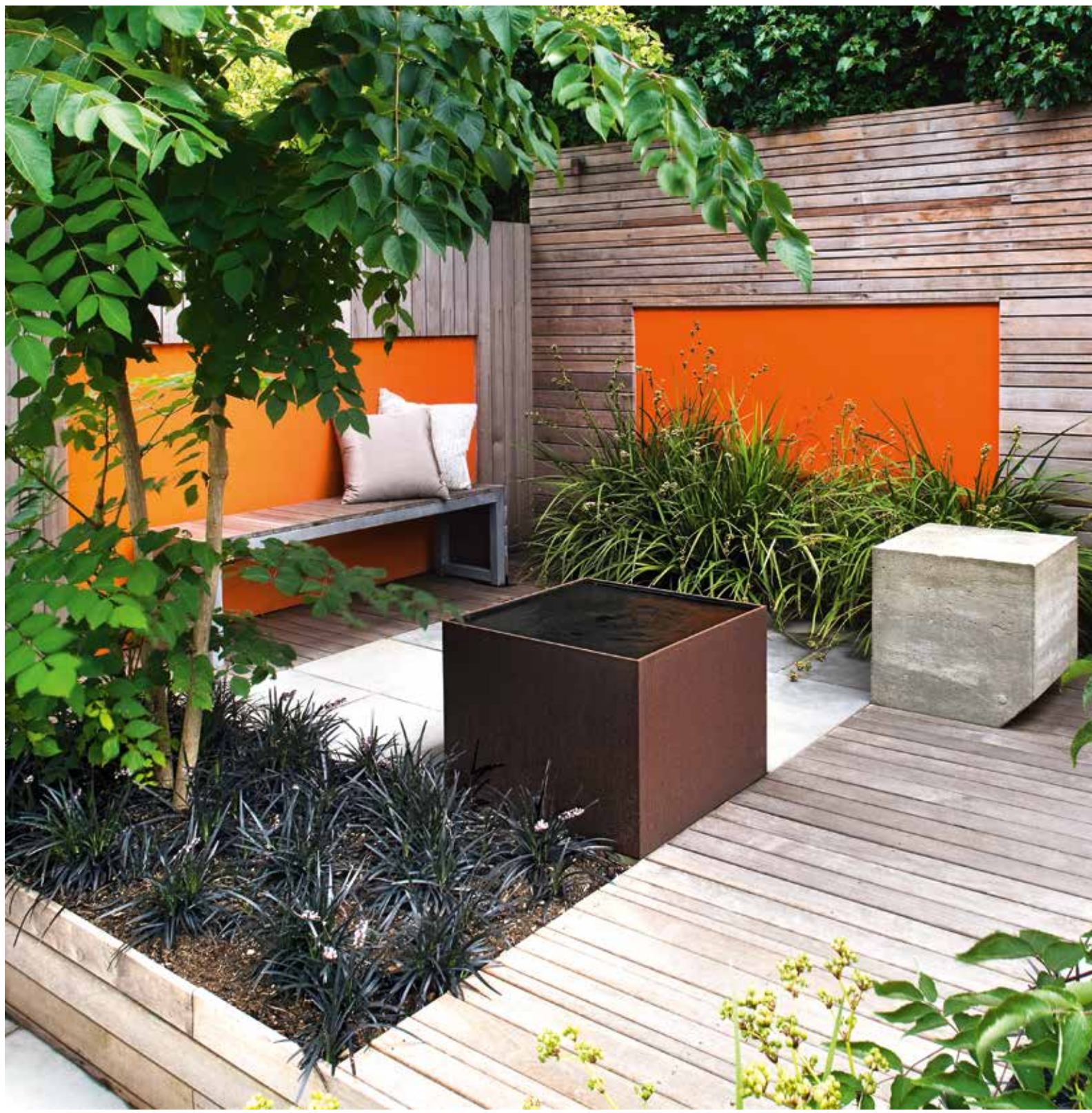
5 Tuinbank

6 Vloer van betontegels, kruisverband

7 Houten vlonder, plankbreedte 10 cm

8 Oranjekleurige plaat van kunststof

9 Inkijkwerende schutting van latwerk

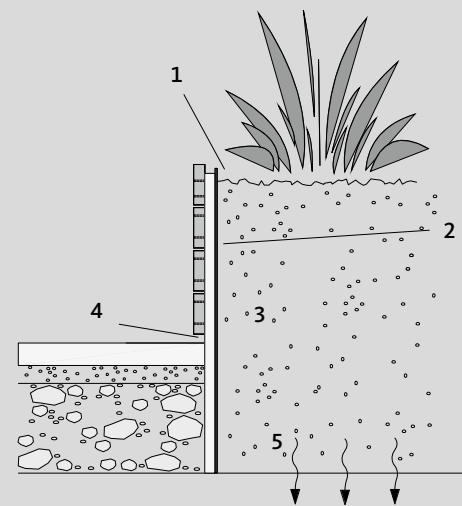






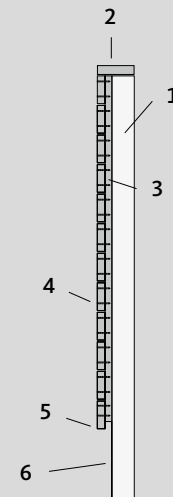
## Houten omranding van perken beschermen

Hout is gemakkelijk te verwerken en robuust. Toch kan de langdurige inwerking van vocht funest zijn. Om te voorkomen dat de houten omranding van perken gaat rotten, mag de vochtige tuinaarde er niet mee in aanraking komen. Het beste middel is een strook stevige vijverfolie (dikte ca. 1 mm) die aan de opstaande binnenwanden wordt bevestigd.



Bescherming tegen vocht bij houten randen om perken  
Zo verdubbelt u de levensduur van uw perkomranding

- 1 Substraatvulhoogte 3 cm onder de bovenrand van het perk
- 2 Vijverfolie ter isolatie
- 3 Doorlaatbaar plantensubstraat
- 4 Spatwater ruimte, hoogte ca. 2 cm
- 5 De bodem van het perk loswoelen om afwatering te verzekeren



Muurbetimmering van hout

- 1 Tuinmuur
- 2 Plank om af te dekken
- 3 Onderconstructie, dikte ten minste 3 cm
- 4 Schroefverbindingen altijd precies voorboren
- 5 Uitstekend deel voor een schaduwvoeg bij de overgang naar de muurbetimmering
- 6 Oranje kleurig wandelement



### Solitaire houtgewassen met exotisch ogend blad

**Duivelswandelstok** (*Aralia elata*), hoogte 3–5 m

**Blaasjesboom** (*Koelreuteria paniculata*), hoogte 6–8 m

**Fluweelboom** (*Rhus typhina* 'Dissecta'), hoogte 3–5 m

**Fluweelhortensia** (*Hydrangea sargentiana*), hoogte 2–3 m

**Perzische zijdeboom** (*Albizia julibrissin*), hoogte 6–8 m



### Trefwoord houtbescherming

Een verticale muurbetimmering van hout staat weliswaar minder bloot aan regen dan een horizontaal vlak, maar moet toch ook tegen bovenmatig vocht worden beschermd. De betimmering mag dus nooit direct op de muur worden vastgeschroefd maar moet altijd op een aanvullende onderconstructie van latten worden bevestigd. Op deze manier kan het vocht achter de betimmering vlotter verdampen.











**Natuurgebied** Kleine, met hoge schuttingen omgeven tuinen kunnen soms een benauwend effect hebben. Deze stadstuin is een voorbeeld hoe een vormgevingsidee hermetische afscheidingen levendiger kan maken en hoe je je met een beetje fantasie ver weg in een open landschap kunt wanen. De berkenboom – symbool voor uitgestrekte, ongerepte landstreken – treedt hier op als de groene hoofdrolspeler. De berk is ooit van verre gearriveerd als zaailing, maar heeft zich inmiddels tot een veelstammig houtgewas ontwikkeld. Tegenwoordig moet deze boom regelmatig gesnoeid worden om geen overlast voor de buurtuinen te veroorzaken.

Door toevoeging van groepjes berkenstammen in de bodem en in een opening in de schutting wordt het beeld van een kleine open plek in het berkenbosje nog nadrukkelijker opgeroepen. De sierlijke balkenconstructie in het midden daarentegen doet denken aan de contouren van een bospaviljoen. Zo ontstaat een gevoel van beschutting en geborgenheid ‘midden in de natuur’.